



Secretaría de
**Planificación y
Programación de
la Presidencia**

Guía

para
llenar la **solicitud**





Secretaría de
**Planificación y
Programación de
la Presidencia**

¡Felicitaciones!

Por tomar la decisión de
solicitar una beca de:

**Te animamos a continuar con el
proceso de postulación de una
manera ordenada y persistente.**

**BECAS POR
NUESTRO**
Futuro

Recuerda que:

1. Puedes solicitar una beca para:

- **INICIAR un programa** de estudios.
- **CONTINUAR los estudios** que estás llevando a cabo en este momento.
- **FINALIZAR tu programa de estudios.** El FONABE puede darte apoyo para cumplir con los requisitos de graduación de un programa:
 - trabajo de campo • tesis • etc

2. Las becas pueden ser:

- **COMPLETAS:** **Cubren el 100% de todos los costos** relacionados con el programa de estudios.
- **PARCIALES:** **Cubren del 50% al 75% de los costos** relacionados con el programa de estudios. Los montos de apoyo van a depender del estudio socioeconómico de las y los postulantes.

3. Las modalidades son:

Cursos técnicos no universitarios

Formación no universitaria de corta duración que se lleva a cabo en un instituto técnico vocacional. Pueden tener una duración corta de uno a varios meses (en el caso de los cursos cortos) o de uno a varios años (en el caso de programas más largos). Estos programas brindan capacitación en oficios técnicos de corta duración (de dos a tres meses hasta tres años) para insertarse rápidamente en el mercado laboral, mejorar condiciones laborales en un oficio o mejorar el desempeño en un trabajo existente, y otorgan diplomas o certificados de competencias especializadas. Dependiendo del centro de estudios, se requiere haber aprobado 6° grado de primaria o 3° básico.

Técnicos universitarios

Programas universitarios de formación de corta duración, generalmente de dos a tres años, que brinda capacitación en habilidades prácticas y competencias específicas en un área técnica. A menudo cubren una primera fase de un programa de licenciatura. Para optar a un técnico universitario se necesita contar con un diploma de bachillerato, magisterio o perito contador. Generalmente se estudia en una universidad.

Licenciatura

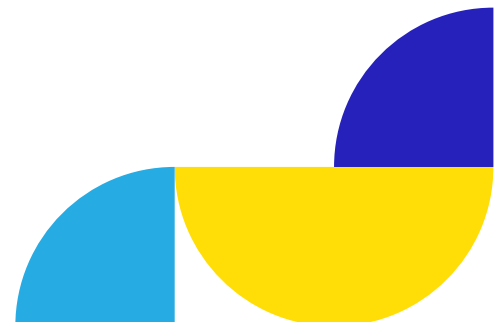
Grado académico universitario con una duración de cuatro a cinco años, que se alcanza luego de completar estudios de diversificado. Para optar a una licenciatura se necesita contar con un diploma de bachillerato, magisterio o perito contador.

Maestría

Grado académico universitario con una duración de uno a dos años, que se alcanza luego de completar estudios de licenciatura. Para optar a una maestría se necesita contar con un título de licenciatura, o bien haberla completado.

Doctorado

Grado académico universitario con una duración de cuatro a cinco años, que se alcanza luego de completar estudios de maestría. Para optar a un doctorado se necesita contar con un título de maestría, o bien haberla completado, y tener admisión en un programa a la hora de solicitar la beca.



4. Una de las condiciones fundamentales en el proceso de solicitar una beca es llenar el formulario de solicitud de manera honesta y proporcionar toda la documentación que se te pide de una manera precisa.

Los pasos para completar el proceso de solicitud son los siguientes:

1. Llenar el formulario de solicitud y enviarlo antes de la fecha límite.
2. Preparar los documentos que se te pedirán para tenerlos listos en el caso que seas preseleccionado/a.
3. Si eres preseleccionado/a, enviar toda la documentación en el formato correcto y en las fechas que se dan.

Una solicitud incompleta, con errores o con información vaga, confusa o errada, podría ser descartada en el proceso. No se aceptarán solicitudes incompletas.

Algo muy importante es que sepas que puedes comunicarte con el equipo del FONABE para resolver dudas en cualquier momento del proceso de postulación.



Antes de llenar este formulario

Lee cuidadosamente los requisitos y asegúrate de que tu perfil cumple con los requerimientos de la beca, y de tener los documentos que se solicitan.

Si crees que este no es el mejor momento para presentar tu postulación a una beca, o si piensas que no cumples con todos los requisitos, **recuerda que habrá otras fechas durante el año en las que podrás hacerlo.**

Si cumples con los requisitos, puedes empezar a llenar el formulario.

El primer paso del proceso es revisar los recursos de apoyo que están a tu disposición en la **página web del Fondo Nacional de Becas por Nuestro Futuro en el portal de SEGEPLAN.**

becasnuestrofuturo.gob.gt

Te recomendamos que lo revises cuidadosamente, ya que es posible que algunas dudas que puedas tener se resuelvan con estos recursos.

- **Documento de Preguntas y Respuestas**
- **Guía para elaborar el Plan de Estudios**
- **Guía de áreas y carreras priorizadas.**

Recuerda que la claridad y exactitud de tus respuestas le permitirá al Comité de Selección evaluar correctamente tu solicitud.

Si enviaste una solicitud de postulación a una beca del FONABE en las convocatorias pasadas, puedes volver a solicitar una beca en las siguientes convocatorias.

● **Mientras llenas el formulario**

- 1. Lee bien las instrucciones para cada sección y pregunta.** Además, para algunas preguntas puedes tener información de apoyo, solamente búscala en el ícono de información, marcado con una “i”.
- 2. Limita tus respuestas** a los espacios proporcionados.
- 3. Incluye solamente** la información que se solicita en el formulario.
- 4. No toda la información solicitada aplica para todas las personas.** Si esto no responde a tu situación particular, no la llenes. Sin embargo, no dejes espacios en blanco, escribe N/A (No Aplica) si es necesario.
- 5. En la mayoría de las secciones,** para la información solicitada, podrás elegir la opción que más te convenga del listado desplegable.
- 6. Puedes llenar la solicitud en una sola vez o en distintos momentos.**
La información se guarda en la plataforma. En la parte superior verás una barra que muestra tu progreso y un semáforo que indicará las secciones completadas. Si alguna aparece en rojo es porque puede faltar información.



Todas las solicitudes serán evaluadas con los mismos criterios, sin importar cuándo se envíen.

**Puedes enviar tu solicitud
durante el tiempo que la
convocatoria esté abierta**

La información queda guardada hasta el momento de envío. Esta puede consultarse cuantas veces lo necesites, únicamente usando tu código de registro.

Proceso posterior al envío de solicitudes:



SEGEPLAN podrá contactarte para verificar algún dato o llevar a cabo un proceso de verificación por otros medios, además es posible que se realicen visitas personalizadas en algunos casos.

Una vez enviada tu solicitud, esta pasará por un proceso automatizado de revisión para asegurarnos que se haya llenado de manera adecuada y verificar que tu perfil responda a los requerimientos de la beca.

Posteriormente, tu solicitud será evaluada por equipos técnicos y directivos de SEGEPLAN. Si eres seleccionado/a como becario/a, recibirás una notificación con instrucciones para los siguientes pasos como becario/a.

Descripción del proceso de postulación

1.

Tercera Convocatoria

Empezamos el 17 de noviembre 2025 al 15 de enero de 2026.

2.

Del 17 de noviembre 2025 al 15 de enero 2026

Envío de solicitudes.



3.

Enero y febrero 2026

Evaluación de postulaciones y notificación a preseleccionados/as y a postulantes no seleccionados.

Secciones del formulario

Datos personales: Información personal sobre ti y tu familia.

Es importante que los datos correspondan fielmente a la realidad y tu información de contacto esté actualizada. Si eres pre-seleccionado/a para una beca, SEGEPLAN puede solicitar tus documentos. La información a lo largo de todo el formulario es sobre las personas que están solicitando la beca, aunque recibas apoyo de otras personas, la información debe ser la tuya.

Plan de Estudios: El Plan de estudios tiene varios datos fundamentales:

¿Qué quieres estudiar?

¿En dónde quieres estudiar?

¿Cual es la información sobre el programa que te interesa?

(fechas de inicio y final, costos mensuales, etc.)

Aunque no es obligatorio haber sido admitido en un centro de estudios (con excepción de los posgrados), en tu formulario de solicitud debes incluir datos precisos de lo que quieres estudiar y en qué centro de estudios quieres hacerlo. Te animamos a revisar la oferta de programas académicos de los diferentes centros de estudio del país. El Fondo no excluye ningún campo de estudios, sin embargo valora aquellos que contribuyen al desarrollo del país en áreas identificadas como prioritarias, pero la selección de una carrera priorizada recibirá una calificación más alta en la evaluación de postulaciones. Te recomendamos revisar la Guía para elaborar el plan de estudios, que puedes encontrar en el portal del FONABE.

El equipo del FONABE puede brindarte orientación vocacional DURANTE la fase de postulación, pero cuando envíes tu solicitud lo más importante es que hayas identificado el programa de estudios de tu interés. Puedes consultar la Guía Actualizada de Áreas y Carreras Prioritarias en el portal del FONABE, que podría ayudarte a identificar lo que más te interesa. Una vez envíes tu solicitud no podrás hacer cambios en el área y la carrera que indicaste.

Historia personal: Dos ensayos, cada uno de 500 caracteres

(aproximadamente media página tamaño carta). En el momento en que los vayas escribiendo, la plataforma irá indicando el número de caracteres que contiene. Al final de esta guía te ofrecemos algunos consejos para escribir los textos. Cada historia personal será evaluada de acuerdo con la trayectoria de vida de las y los candidatos.

Historial académico: Información acerca de los estudios que has realizado, ya sea en Guatemala o en el extranjero.

Idiomas: Idiomas: En esta sección te pediremos que incluyas información sobre el idioma del programa de estudios de tu interés. (Si es diferente al idioma español)

Trabajo comunitario: Actividades voluntarias o remuneradas en las que has prestado algún servicio de apoyo a tu comunidad, tu escuela, tu iglesia, u otras organizaciones locales que sean de algún beneficio.

Referencias: Datos de personas (no familiares) que te conozcan muy bien y dos cartas de recomendación que puedan dar referencias sobre tu trabajo con propósito social o comunitario.

Deberás adjuntar una carta de recomendación por cada persona y avisarles que podrían ser contactadas por SEGEPLAN. Las cartas deben incluir datos específicos como: lugar, fecha, tipo de actividad realizada y resultados obtenidos.

Experiencia laboral: Información acerca de los trabajos que has tenido, puedes incluir hasta un máximo de tres. Si no has tenido experiencias laborales, no te preocupes, esta no es información obligatoria.

Socioeconómico: Información para elaborar un perfil socioeconómico de las y los candidatos. Estos datos nos ayudan a determinar el tipo de apoyo económico que podrías necesitar para completar tu programa de estudios. Te animamos a completarla con total honestidad, pues en muchos casos la información será verificada. Las becas totales cubren el 100% de los gastos relacionados con los estudios. Las becas parciales cubren del 50% al 75% de gastos relacionados con los estudios.

Eventualmente, se te pedirá adjuntar fotografías de tu vivienda como parte del proceso. Puedes tomarlas con tu celular, pero es importante que las imágenes sean claras y permitan ver lo solicitado.

No se aceptan *selfies*.



**Toda la información
es confidencial**

Consejos

para escribir ensayos



Sabemos que algunas personas no tienen experiencia escribiendo ensayos, pero no te preocupes, **se trata de un texto breve y personal que nos permitirá conocerte mejor**. También entendemos que algunos datos sobre tu vida pueden ser muy sensibles, pero ten la seguridad de que, para el Fondo de Becas por Nuestro Futuro, **esta información será tratada con confidencialidad** y nos ayudará a brindarte un mejor apoyo.

1. Usa un estilo personal Ordena tus ideas

En una hoja aparte escribe un listado de información que quisieras que conozcamos sobre tí, en relación con cada una de las dos preguntas que te hacemos. Coloca los datos de tu listado en un orden de prioridades y escribe la información de forma cronológica.

2. Escribe un párrafo Una o dos oraciones por cada elemento de tu lista

No escribas oraciones muy largas en los párrafos. Trata de separar las oraciones con pausas usando puntos, comas, etc.

3. Revisa la ortografía Una vez hayas terminado el ensayo

Si estás completando el formulario de solicitud en un celular, puedes verificar la ortografía de palabras dudosas. Si usas una computadora, puedes usar el corrector de textos.

4. Sé específico Usa una escritura directa

Te recomendamos ser muy específico/a con la información que incluyes, colocando lugar, fecha y otras piezas de información que ayuden a tener un panorama claro de lo que estás compartiendo.

Trata de usar todo el espacio que se te da, así podremos conocerte mejor.

5. Revisa tu texto Al finalizar

Esto asegura que no repitas información clave y que cada idea esté expresada de una forma clara, lógica y completa.



Recuerda que tu
esfuerzo vale la pena.

**¡Estás a un paso más
cerca de alcanzar tus
metas académicas!**



**BECAS POR
NUESTRO**

Futuro



Secretaría de
**Planificación y
Programación de
la Presidencia**

